



CAIMAN®

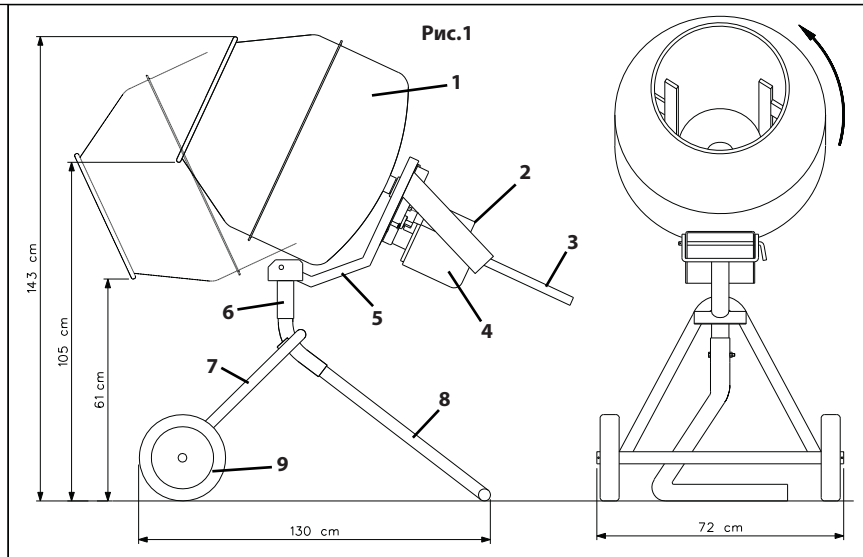
ТЕХНОЛОГИЧЕСКОЕ ПРЕВОСХОДСТВО.
ПРОФЕССИОНАЛЬНЫЙ РЕЗУЛЬТАТ.

БЕТОНОСМЕСИТЕЛЬ **M134 CAIMAN**

арт. 1126640

Руководство по эксплуатации, техническому обслуживанию
и замене запасных частей

- 1 СМЕСИТЕЛЬНЫЙ БАК
- 2 ГРУППА ВИЛКА-ВЫКЛЮЧАТЕЛЬ
- 3 РЫЧАГ ОПОКИДЫВАНИЯ БАКА
- 4 МОТОРЕДУКТОР
- 5 ОПОРНАЯ РАМА МОТОРЕДУКТОРА
- 6 СИСТЕМА ВРАЩЕНИЯ БАКА
- 7 РАМА
- 8 ОПОРНАЯ НОЖКА
- 9 КОЛЕСО



ТАБЛИЦА

ТАБЛИЦА		
РУ		
ТЕХНИЧЕСКИЕ ДАННЫЕ		
Серийный номер машины	1126640 (230 В / 50 Гц)	
Объем смесительного бака	РУ	134
Смесительная способность	РУ	~ 100
Полезный выход	РУ	~ 60
Диаметр бака	мм	610
Скорость вращения бака	об. / 1'	21
Направление вращения бака (от разгрузочного отверстия); против часовой стрелки		
Размеры колеса	мм	мм
Мощность электродвигателя	кВт	0,3
Электропитание (однофазное)	В / Гц	230 / 50
Потребление	А	2,8 (230 В)
Количество оборотов электродвигателя	об. / 1'	2 750
Степень защиты		IP 55
Вес машины	кг	55
Габаритные размеры	мм	665x665x675B
Проектировочные нормативы		
EN ISO 12100/1-2; EN 60204-1; EN 12151; EN ISO 3744		

Согласно проведенной санитарно-эпидемиологической экспертизе все бетоносмесители соответствуют Единым санитарно-эпидемиологическим и гигиеническим требованиям к товарам.

Необходимо обратить особое внимание на информацию, отмеченную следующим символом:



Уважаемый Клиент,

поздравляем Вас с выгодным приобретением. Наш бетономеситель Saiman является результатом многолетнего опыта работы и отличается максимальной надежностью и инновационными техническими решениями.

⚠ - БЕЗОПАСНОСТЬ ПРИ РАБОТЕ.

В целях безопасной работы необходимо детально ознакомиться со всеми положениями настоящей инструкции.

Настоящее руководство по ЭКСПЛУАТАЦИИ И ОБСЛУЖИВАНИЮ должно храниться у ответственного лица, в частности, у производителя работ (прораба), на строительной площадке в легко доступном месте для консультаций. Руководство считается неотъемлемой частью машины и должно сохраняться в качестве справочного материала (EN 12100/2) вплоть до уничтожения машины. При повреждении или потере настоящего руководства производитель машины сможет предоставить Вам новую копию.

Руководство содержит декларацию соответствия 2006/42/СЕ, а также очень полезные рекомендации по подготовке строительного участка, монтажу, эксплуатации, обслуживанию и заказу новых запасных частей. Тем не менее, очень важное значение имеет наличие соответствующего опыта и хорошее знание машины как техником по монтажу, так и оператором. С целью гарантии безопасности для оператора, безопасности работы машины и продолжительного срока службы рекомендуется соблюдение положений настоящего руководства наряду с правилами техники безопасности и нормативами по безопасности в соответствии с действующим законодательством (касательно обуви и одежды, пригодной для работы с машиной, использования касок, перчаток, очков и пр.).

⚠ - Предупредительные таблички должны всегда хорошо читаться.

⚠ - Запрещается производить какие-либо модификации в металлической конструкции или оборудовании бетономесителя.

Компания IMER INTERNATIONAL не несет ответственности за несоблюдение правил по эксплуатации, установленных законодательством, которое регулирует использование установок данного типа, а именно: ненадлежащее использование, дефекты системы питания, отсутствие обслуживания, несогласованные модификации, частичное или полное несоблюдение рекомендаций, изложенных в настоящем руководстве. Компания IMER INTERNATIONAL оставляет за собой право изменять характеристики бетономесителя и/или содержание настоящего руководства без каких-либо обязательств по модернизации машины и/или обновления предыдущих руководств.

1. ТЕХНИЧЕСКИЕ ДАННЫЕ

⚠ - Бетономеситель M134 САИМАН обладает электрозащитой класса II (двойная изоляция ).

В таблице 1 приводятся технические данные бетономесителя, изображенного на рис. 1.

2. ПРОЕКТИРОВОЧНЫЕ НОРМАТИВЫ

Бетономеситель был спроектирован и изготовлен согласно требованиям следующих нормативов: EN 12100-1-2; EN 60204-1; EN 12151.

3. УРОВЕНЬ ШУМНОСТИ

В таблице 2 указывается уровень шумового давления бетономесителя возле уха оператора (L_{pA} на 1 м) и уровень шумового загрязнения в атмосферу (мощность L_{WA}), измеренного согласно EN ISO 3744 (2000/14/CE).

ТАБЛИЦА 2			
БЕТОНОМЕСИТЕЛЬ	ТИП ДВИГАТЕЛЯ	L_{pA} (дБ)	L_{WA}
M134 САИМАН	ЭЛЕКТРИЧЕСКИЙ	63	76

4. ОПИСАНИЕ И ИНСТРУКЦИЯ ПО МОНТАЖУ БЕТОНОМЕСИТЕЛЯ

⚠ - Бетономеситель предназначен для использования на строительных площадках для получения бетонного, цементного, строительного раствора и т.д.

4.1 ОПИСАНИЕ БЕТОНОМЕСИТЕЛЯ (Рис. 1)

Бетономеситель состоит из рамы (7), системы вращения бака (6), опоры моторедуктора (5), двух колес (9), рычага (3) для выгрузки раствора. На опоре моторедуктора установлен моторедуктор (4), который приводит в движение смесительный бак (1). Электрический штепсельный разъем и выключатель расположены над электродвигателем (2).

4.2 МОНТАЖ БЕТОНОМЕСИТЕЛЯ

Бетономеситель САИМАН поставляется в ящике полностью в разобранном виде. Вынуть из ящика все составляющие части машины.

Рис. 3-1 Вставить опорную ножку (1) в колесную ось (2) и зажать болтом и гайкой. Использовать ключ на 17.

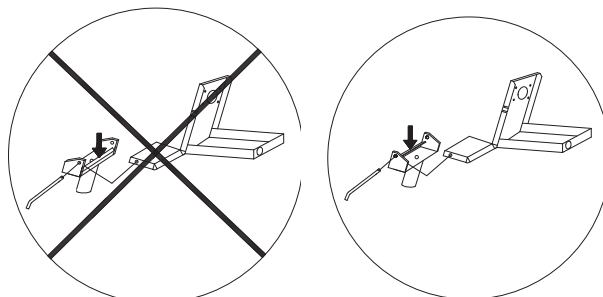
Рис. 3-2 Вставить колесики со штифтами.

Рис. 3-3 Вставить систему вращения бака (1) и зафиксировать гайкой (2). Использовать ключ на 17.

Рис. 3-4 Навесить моторедуктор (1) в систему вращения бака (2) на кронштейн (3), и зажать последний с помощью штифта (рис. 3-5).

Рис. 3-6 Выставить по центру центральную втулку бака по от-

Рис. 3-5



НЕПРАВИЛЬНОЕ ПОЛОЖЕНИЕ МОНТАЖ ПЛИТЫ ДВИГАТЕЛЯ ПРАВИЛЬНОЕ ПОЛОЖЕНИЕ МОНТАЖ ПЛИТЫ ДВИГАТЕЛЯ

ношению к валу моторедуктора.

⚠ - Внимание! Отверстие на втулке бака должно надеваться на штифт вала моторедуктора.

Положить прокладочное кольцо (2) и зажать при помощи болтов (1). **Рис. 3-7** Установить перемешивающие лопасти в бак и зафиксировать их при помощи гаек и болтов: использовать ключ на 19. Вставить рычаг опрокидывания (1) в соответствующее отверстие и заблокировать его предохранительным штифтом.

5. БЕЗОПАСНОСТЬ ПРИ РАБОТЕ

⚠ - Прежде чем приступить к работе, проверить наличие всех защитных устройств.

⚠ - Запрещается вставлять инородные предметы и/или инструмент в бак во время выполнения процедуры смешивания.

В рабочей зоне должны соблюдать соответствующие правила техники безопасности, а также должны быть предусмотрены все необходимые средства защиты.

Осторожно перемешивать компоненты строительного раствора, чтобы предотвратить образование пыли и, следовательно, ее попадание в верхние дыхательные пути; в том случае, если это невозможно, рекомендуется использовать специальную маску для защиты рта и носа.

⚠ - Бетономеситель нельзя использовать на взрывоопасных участках и участках, где проводятся земляные работы.

Поскольку на бетономесителе не предусмотрена подсветка, необходимо обеспечить достаточное освещение рабочей площадки. Питательные линии должны прокладываться таким образом, чтобы предотвращалось любое их повреждение. Убедиться, что под бетономесителем не проходит кабель электропитания.

При выполнении электрического подключения необходимо предусмотреть все меры защиты от попадания влаги в соединения. Использовать исключительно соединения и зажимы, оснащенные защитой от попадания брызг воды.

- Не использовать электрические линии, которые не соответствуют требованиям или являются временными: в данном случае необходимо проконсультироваться со специалистом.

- Ремонт электрооборудования должен осуществляться исключительно квалифицированным персоналом. Отсоединить машину от сети питания или выключить электродвигатель перед тем, как приступить к выполнению работ по обслуживанию и ремонту.

- Избегать контакта электрического кабеля с подвижными и/или движущимися частями машины, при повреждении которого металлические части могут оказываться под напряжением.

6. ЭЛЕКТРИЧЕСКАЯ БЕЗОПАСНОСТЬ

Бетономеситель M134 САИМАН с двойной изоляцией изготовлен в соответствии со стандартом EN 60204-1, защищен от попадания влаги (IP 55) и оснащен защитным устройством от перегрузок и минимального напряжения.

В бетономесителе предусмотрена защита от случайного поражения электрическим током в виде двойной изоляции частей под напряжением класса II. Машина не требует подключения к контуру заземления.

⚠ - ВНИМАНИЕ: в случае ремонта класс защиты II сохраняется лишь в том случае, если используется оригинальный изолятор и сохраняются в первоначальном виде изоляционные материалы.

7. МЕХАНИЧЕСКАЯ БЕЗОПАСНОСТЬ

Самые опасные точки бетономесителя САИМАН защищены с помощью специальных предохранительных устройств, которые всегда должны находиться на месте и быть в отличном рабочем состоянии, как, например, крыльчатка охлаждения электродвигателя.

8. ПЕРЕМЕЩЕНИЕ

⚠ - Внимание! Прежде чем начинать любые операции по перемещению машины, необходимо опорожнить смесительный бак и отключить машину от сети питания.

Для передвижения машины использовать опорную ножку и рычаг опрокидывания, удерживая их при перемещении, как показано на рис.4. Для любых других операций по перемещению использовать штангу с двумя рычагами, зацепив ее за опорную раму моторе-

дуктора, см. рис.5.

9. МОНТАЖ

! - Установить бетоносмеситель в горизонтальное положение на прочном фундаменте (допустимо максимальное отклонение в пределах 5°, как показано на рис.6) с целью предотвращения погружения в грунт или опрокидывания во время работы.

Во время монтажа бетоносмесителя обратить внимание на то, чтобы тачки с материалом могли свободно проходить под смесительным барабаном для выгрузки.

10. ЭЛЕКТРИЧЕСКОЕ ПОДКЛЮЧЕНИЕ

! - Убедиться, что напряжение питания и частота сети при максимальной нагрузке соответствуют значениям, указанным в паспортной табличке машины.

Для питающей линии должна быть предусмотрена соответствующая защита от перегрузок по току (например, термоманитный выключатель) и косвенного контакта (например, дифференциальный выключатель). При расчете размеров провода кабеля необходимо принимать во внимание рабочий ток и длину линии, чтобы предотвратить возможные падения напряжения (см. таб. 3). Избегать наматывания удлинителя на барабаны. Кабель электропитания должен обладать свойствами, позволяющими частое перемещение, и иметь антикоррозийное покрытие (например, тип H07RN-F). Подключить питание к штепсельной вилке бетоносмесителя, расположенной на электрощите (2, рис. 1), вкрутив стопорное кольцо со степенью защиты IP67.

- После выполнения вышеуказанных операций, бетоносмеситель готов к работе.

11. ПУСК

Перед подключением машины к электрической сети убедиться, что все предохранительные устройства на месте и находятся в рабочем состоянии, удлинитель исправен, а штепсельные вилки и разъемы (защищенные от попадания влаги) сухие. Подсоединить кабель электропитания к штепсельной вилке на электрощите. Запустить бетоносмеситель с помощью выключателя на электрощите (2, рис. 1), состоящего из двух кнопок: зеленая - пуск, красная - остановка. Выключатель оборудован защитой от минимального напряжения, и потому в случае отсутствия питания вследствие случайных перебоев в сети, необходимо нажать кнопку пуска зеленого цвета.

Чтобы остановить машину в случае аварии, нажать кнопку остановки красного цвета (выступающую), которая отключает штепсельную вилку от электрической сети.

ТЕПЛОВАЯ ЗАЩИТА:

! - Электродвигатель защищен от перегрузок при помощи термодатчика.

Дать двигателю остыть и заново запустить машину.

12. ПРИНЦИП РАБОТЫ

! - Запрещается вставлять инородные предметы и/или инструмент в бак во время выполнения процедуры смешивания.

! - Убедиться, что бак вращается против часовой стрелки (от разгрузочного отверстия).

Поместить компоненты раствора во вращающийся бак. Прежде чем поместить компоненты в бак, рекомендуется влить туда некоторое количество воды. Загружать компоненты для смешивания поочередно в нужном количестве, в зависимости от типа раствора, с целью максимального сокращения времени смешивания.

Оставить бак вращаться в течение необходимого времени для получения равномерного раствора желаемой консистенции.

Смесительный бак бетоносмесителя имеет два постоянных положения: положение смешивания (горловина вверх) и положение выгрузки (горловина вниз).

Управление всеми операциями бака осуществляется при помощи рычага опрокидывания.

! - Загрузку осуществлять при включенном барабане.

13. ОБСЛУЖИВАНИЕ

! - Операции по обслуживанию должны выполняться квалифицированным персоналом; перед началом проведения обслуживания остановить электродвигатель, отключить машину от электрической сети и опорожнить смесительный бак.

Проводить следующие виды проверки один раз в два месяца:

- затяжка болтов, фиксирующих бак на редукторе;
- чистка входных воздушных отверстий для охлаждения электродвигателя от отходов и грязи.

Один раз в неделю проверять, чтобы контакты штепсельной вилки на электрощите были чистыми, сухими и без окисления.

13.1 Чистка

Перед продолжительным простоем машины или в конце рабочего дня необходимо произвести тщательную чистку смесительного

бака как внутри, так и снаружи.

! - При выполнении чистки вручную бетоносмеситель должен быть выключенным.

! - В случае, если для чистки снимаются защитные устройства, в конце работ последние должны быть установлены на место надлежащим образом.

Если чистка производится струей воды, избегать попадания воды на штепсельный разъем.

13.2 Рекомендации по чистке

Почистить бетоносмеситель снаружи щеткой и водой. Скребком соскрести отложения бетона и раствора.

Внутри бака не допускаются отложения бетона и раствора. Внутренняя часть бака чистится лучше, если перед продолжительным простоем и/или в конце рабочего дня оставить бак вращаться, предварительно загрузив туда несколько лопат гравия и воды. Таким образом предотвращается отвердевание отложений бетона или раствора.

Избегать ударов смесительного бака твердыми предметами, такими как молоток, лопата и пр. Смесительный бак с вмятинами ухудшает качество процесса смешивания и труднее чистится.

13.3 РЕМОНТ

! - Не включать бетоносмеситель во время проведения работ по ремонту.

Ремонт электрооборудования должен осуществляться исключительно квалифицированным персоналом.

! Допускается использование исключительно оригинальных запасных частей САИМАН; любые изменения запасных частей запрещены.

! - Если для проведения ремонта снимается защитные устройства, по завершении работ последние должны быть правильно установлены на место.

Благодаря особой конструкции бетоносмесителя, частое обслуживание не требуется, однако рекомендуется заменять масло редуктора через каждые 2000 часов работы, для чего должно использоваться масло ISO VG 460 при 40°C.

! - Отработанное масло является специальным отходом. Оно подлежит утилизации согласно действующим нормативам.

! - Надписи и предупредительные таблички на машине всегда должны хорошо читаться.

14. НЕИСПРАВНОСТИ / ПРИЧИНЫ / СПОСОБЫ УСТРАНЕНИЯ

НЕИСПРАВНОСТИ	ПРИЧИНЫ	СПОСОБЫ УСТРАНЕНИЯ
После нажатия выключателя электродвигатель на запускается.	<ul style="list-style-type: none"> - Нет напряжения. - Электрические вилка и разъем не соединены. - Кабель электропитания штепсельной вилки поврежден - Электрический провод в электрощите отсоединен. - Выключатель неисправен. - Срабатывание устройства тепловой защиты. 	<ul style="list-style-type: none"> - Проверить линию. - Восстановить правильное соединение. - Заменить кабель. - Заново выполнить соединение. - Заменить выключатель. - Подождать несколько минут и повторить все сначала.

РИС. 3-1

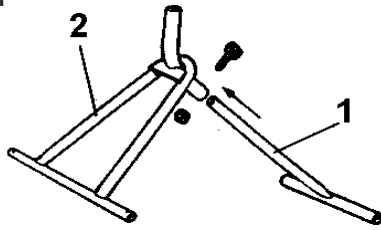


РИС. 3-2

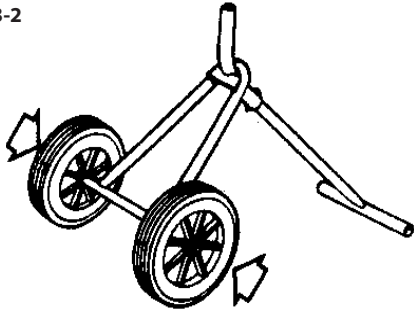


РИС. 3-3

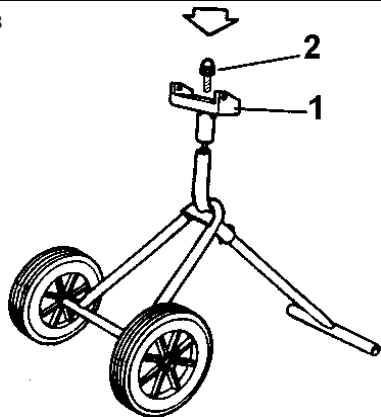


РИС. 3-4

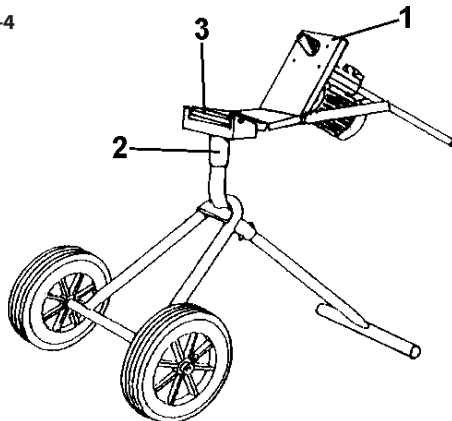


РИС. 3-6

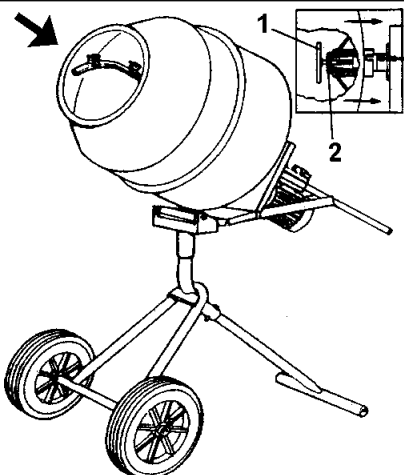


РИС. 3-6

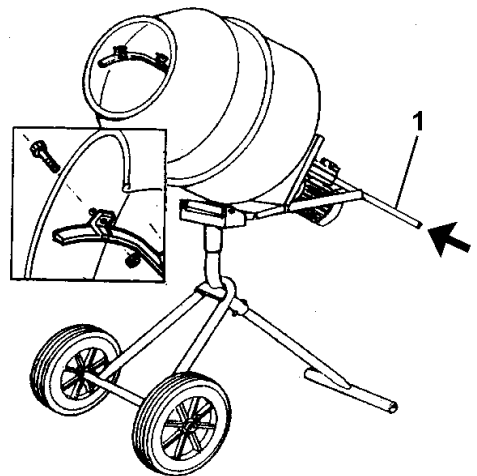


РИС. 4

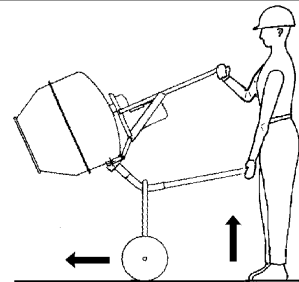


РИС. 5

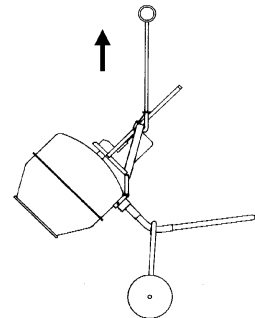
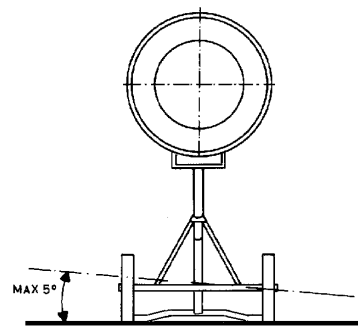


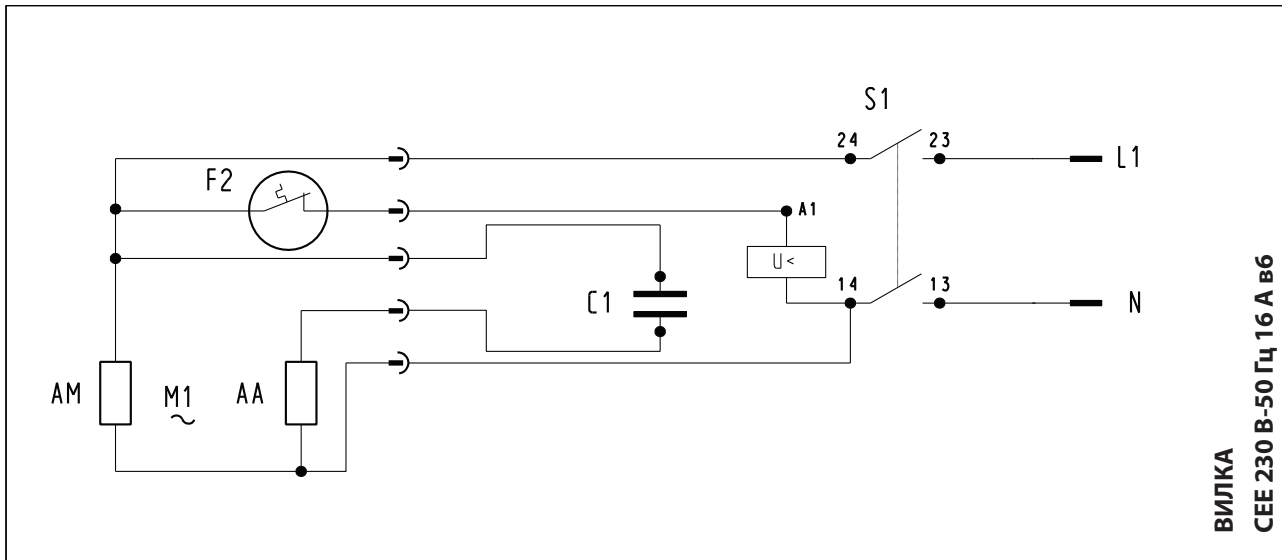
РИС. 6



ТАБ. 3

	230 В - 50 Гц	
Длина кабеля (м)	0 ÷ 35	36 ÷ 50
Сечение кабеля (мм ²)	1,5	2,5

ЭЛЕКТРИЧЕСКАЯ СХЕМА



ВИЛКА
CEE 230 В-50 Гц 16 А В6

РУ

- S1 ОСНОВНОЙ ВЫКЛЮЧАТЕЛЬ
- F2 ТЕРМОДАТЧИК ДВИГАТЕЛЯ
- C1 КОНДЕНСАТОР
- N ПРОВОДНИК ЛИНИЯ НЕЙТРАЛИ
- L1 ПРОВОДНИК ЛИНИЯ ФАЗЫ
- AM РАБОЧАЯ ОБМОТКА ДВИГАТЕЛЯ
- AA ПУСКОВАЯ ОБМОТКА ДВИГАТЕЛЯ

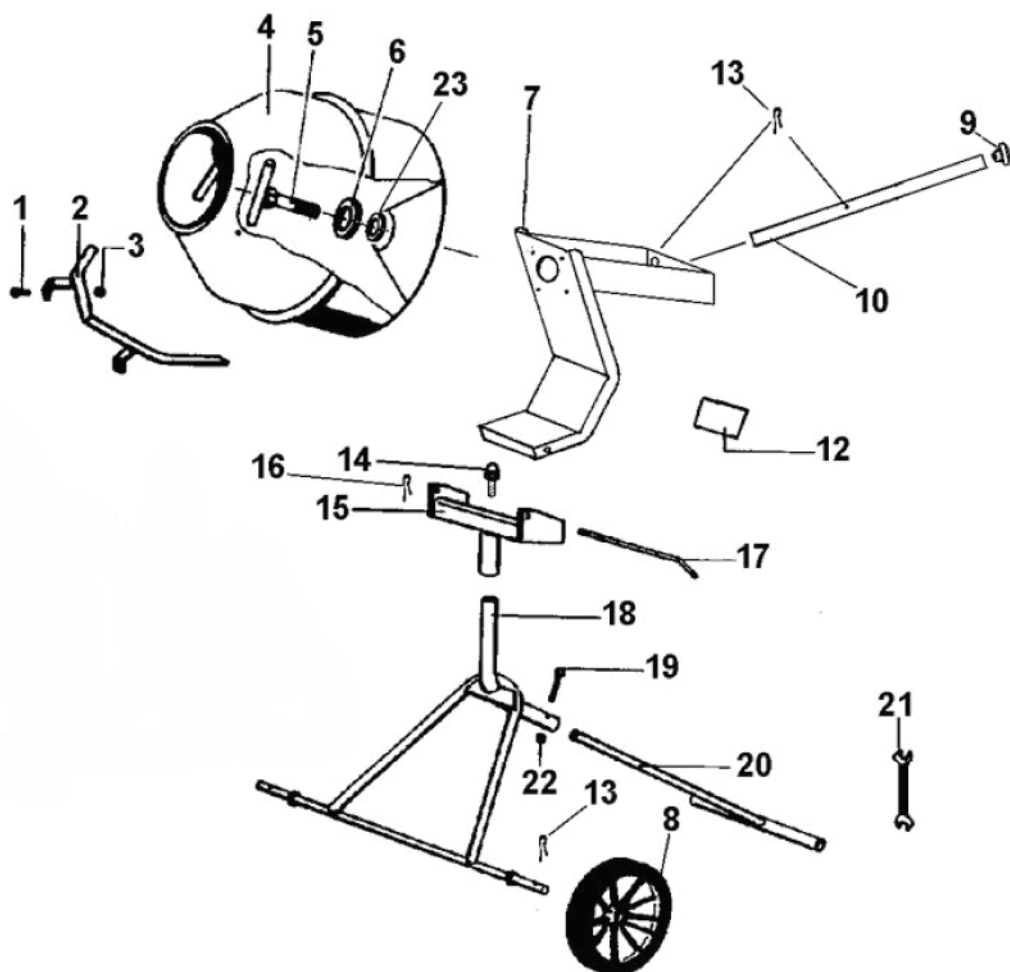
ЗАПАСНЫЕ ЧАСТИ: Для всех заказов запасных частей необходимо указывать следующую информацию: 1 - Тип машины.

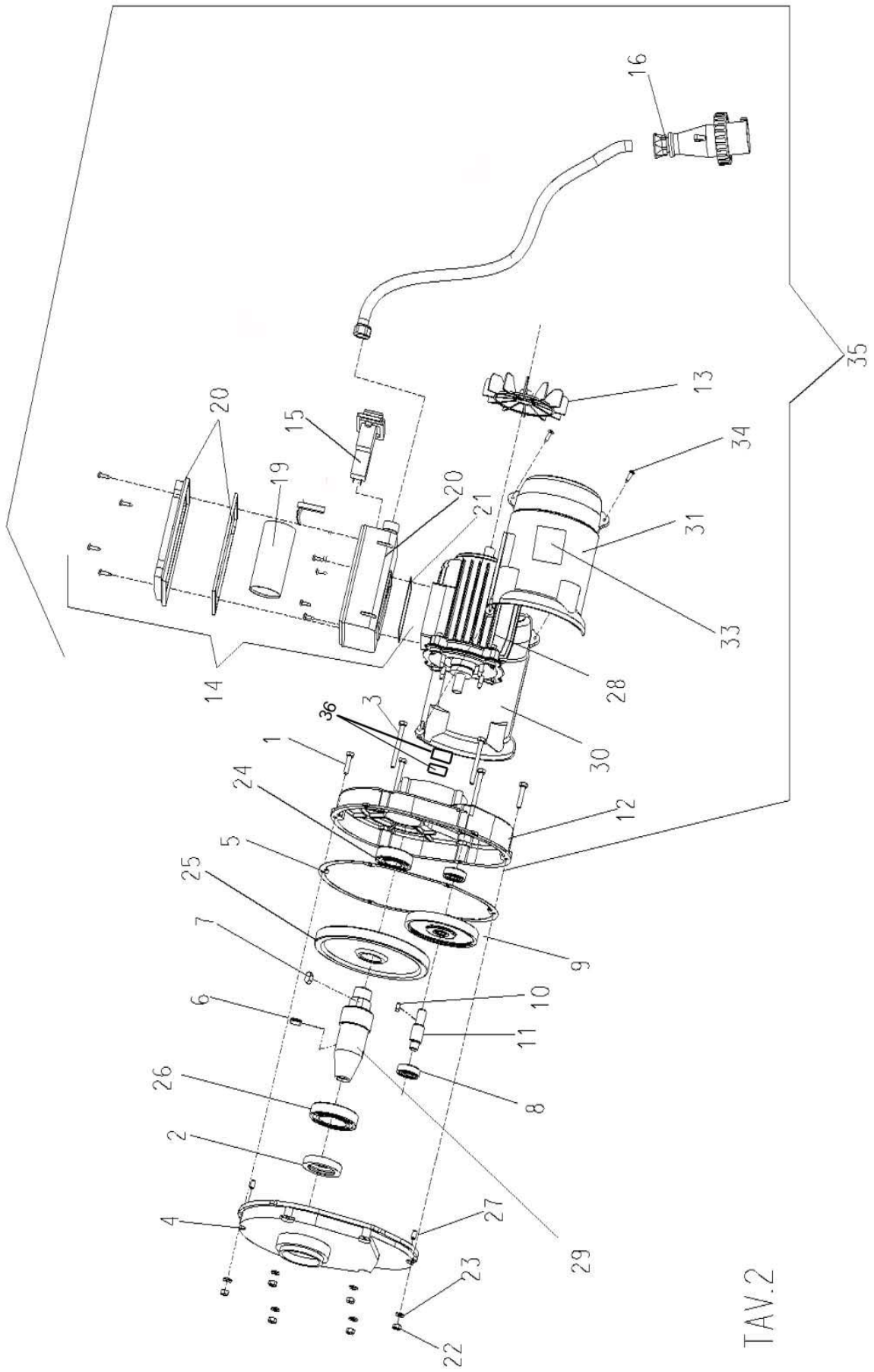
2 - Код и ссылочный номер, расположенные как указывается. 3 - Серийный номер и год изготовления, указанные в паспортной табличке машины.

УСЛОВНЫЕ ОБОЗНАЧЕНИЯ: Взаимозаменяемость (пример): До машины с регистрационным номером 5240 устанавливался элемент (1) код 3204530, начиная с машины № 5241 устанавливается элемент 1.1 код 3204520. Элемент 1.1 взаимозаменяем с элем.1. Элементы 1 и 1.1 не являются взаимозаменяемыми, если в таблице указывается условное обозначение (X).

Ссыл.ном.	Код	РУ	Примечания
1	3204530	Редуктор	5240
1.1	3204520	Редуктор	5241

РЛТАВ. 1 - КОНСТРУКЦИЯ МАШИНЫ			
Ссыл. ном.	Код	БОЛТЫ	Примечания
1	2222193	ЛОПАТКА	ТВ М12Х25
2	2250155	ГАЙКА	
3	2223700	БАК	М12Z 5588
4	2250719	БОЛТЫ	
5	2222982	ШАЙБА	
6	2224428	РАМА	14Х36Х6
7	3233201	МОТОРЕДУКТОР	
8	3206390	КОЛЕСО	
9	2235450	ВТУЛКА	
10	3233184	РУКОЯТКА ОПРОКИДЫВАНИЯ	
12	3210937	ПАСПОРТНАЯ ТАБЛИЧКА	
13	2226700	ШТИФТ	
14	2222146	БОЛТЫ	М10Х30 5739
15	3233200	СИСТЕМА ВРАЩЕНИЯ БАКА	
16	2226702	ШТИФТ	1.8/35
17	3210936	КРОНШТЕЙН ОПРОКИДЫВАНИЯ	
18	3233199	КОЛЕСНАЯ ОСЬ	
19	2222148	БОЛТЫ	
20	3233198	ШТУРВАЛ	
21	2289740	КЛЮЧ	17Х19
22	2223650	ГАЙКА	М10 5588
23	3206800	СТОПОРНОЕ КОЛЬЦО	m1455 ZA D.14





TAV.2

ТАБ. 2 МОТОРЕДУКТОР КОД 3210493 230В - 50ГЦ			
Ссыл. ном.	Код	БОЛТЫ	Примечания
1	2222010	БОЛТЫ	5739 М6Х25
2	2207405	САЛЬНИК	55Х40Х10
3	2222012	БОЛТЫ	5737 М6Х60
4	3210845	ФЛАНЕЦ РЕДУКТОРА	
5	3210842	ПРОКЛАДКА ФЛАНЦА	
6	2228360	ЭЛАСТИЧНАЯ ВИЛКА	8Х16
7	2229500	ШПОНКА	8Х7Х15
8	2204420	ПОДШИПНИК	6201
9	3210487	ШЕСТЕРНЯ	Z81
10	2229249	ШПОНКА	5Х5Х12
11	3210483	ЗУБЧАТОЕ КОЛЕСО	Z9
12	3210486	КОРПУС РЕДУКТОРА	
13	3210904	КРЫЛЬЧАТКА	
14	3210909	ЭЛЕКТРОЦИТ	230V 50HZ
15	3209337	ВЫКЛЮЧАТЕЛЬ	230V 50HZ
16	3203504	ВИЛКА	230V 50HZ
19	3203158	КОНДЕНСАТОР	16 µf 450V
20	3233039	КОРОБКА + ПРОКЛАДКА + БОЛТЫ	
21	3209214	ПРОКЛАДКА	
22	2223260	ГАЙКА	5587 M6
23	2224530	ШАЙБА	6592 D.6X12.5
24	2204550	ПОДШИПНИК	6205
25	3210479	ШЕСТЕРНЯ	Z 104
26	2204504	ПОДШИПНИК	6008
27	2228819	ПАЛЕЦ СТАЛЬ	D.6X12
28	3210913	ЭЛЕКТРОДВИГАТЕЛЬ	230V 50HZ
29	3210481	ЦЕНТРАЛЬНЫЙ ВАЛ	
30	3210489	ЗАЩИТА ПРАВ.ВНЕШНЯЯ	
31	3210490	ЗАЩИТА ЛЕВ.ВНЕШНЯЯ	
33	3210586	ПАСПОРТНАЯ ТАБЛИЧКА ДВИГАТЕЛЯ	230V 50HZ
34	3210903	БОЛТЫ	
35	3210491	ДВИГАТЕЛЬ + ЭЛЕКТРОЦИТ	230V 50HZ
36	2207350	САЛЬНИК	32X12X7

* - Не поставляется отдельно

ГАРАНТИЙНЫЕ ОБЯЗАТЕЛЬСТВА

ГАРАНТИЙНЫЙ ПЕРИОД

Срок гарантии устанавливается в зависимости от области применения изделия, указанной в гарантийном талоне в графе «Область применения». Изделие для Непрофессионального использования - это техника, предназначенная для ее использования потребителем (физическим лицом) исключительно для личных, семейных, домашних или иных нужд, не связанных с осуществлением предпринимательской деятельности, с нагрузкой не более 20 часов в месяц.

Изделие для Профессионального использования - это техника, предназначенная для ее использования потребителем (физическим лицом) исключительно для личных, семейных, домашних или иных нужд, не связанных с осуществлением предпринимательской деятельности, с нагрузкой не более 150 часов в месяц или для ее использования владельцем (физическим, юридическим лицом или индивидуальным предпринимателем) в предпринимательской деятельности или в иных целях, не связанных с личными, семейными, домашними и иным подобным использованием, за исключением сдачи техники в аренду, прокат. При этом под целями, не связанными с личным использованием, следует понимать, в том числе приобретение покупателем техники для обеспечения деятельности покупателя в качестве организации или гражданина-предпринимателя.

На изделия для профессионального использования, сдаваемые владельцем в прокат, аренду, гарантия устанавливается на срок 30 дней.

УСЛОВИЯ ГАРАНТИИ:

Гарантия относится только к производственным дефектам или дефектам материала, узлам и агрегатам.

Гарантийный срок начинается с даты покупки первым розничным покупателем или первым коммерческим пользователем и длится в течение указанного выше гарантийного периода.

Изделия для Профессионального использования требуют особого ухода и обслуживания. Техническое обслуживание таких изделий производится в порядке, установленном инструкцией по эксплуатации. ТО должно производиться специалистами авторизованных сервисных центров не менее 1 раза в течение 12 месяцев (плановое обслуживание), что подтверждается отметкой сервисного центра в настоящем гарантийном талоне. (В случае невыполнения или не своевременного выполнения ТО, если это явилось причиной возникновения неисправностей (дефектов) каких-либо узлов и агрегатов Изделия, Покупатель полностью теряет право на гарантию тех узлов и агрегатов, которые вышли из строя). Техническое обслуживание изделий для Непрофессионального использования производится в порядке, установленном инструкцией по эксплуатации, или должно производиться специалистами авторизованных сервисных центров 1 раз в течение 12 месяцев, что подтверждается отметкой сервисного центра в настоящем гарантийном талоне. (В случае невыполнения или не своевременного выполнения ТО, если это явилось причиной возникновения неисправностей (дефектов) каких-либо узлов и агрегатов. Изделия, Покупатель полностью теряет право на гарантию тех узлов и агрегатов, которые вышли из строя).

Естественный износ: Продукция требует технического обслуживания и периодической замены частей и узлов. Гарантийные обязательства не относятся к ремонту, необходимость которого возникает в результате естественного износа продукции или ее отдельных частей (свечи зажигания, накаливания, цепи, шины, фильтры, звездочки, все режущее оборудование, приводные ремни и детали, элементы крепления, натяжения, элементы трансмиссии и ходовой части, шланги, троса, шкивы и культиваторные фрезы) в процессе эксплуатации. Гарантия не распространяется на такие случаи, когда дефекты возникли в результате неправильного использования, отсутствия надлежащего технического обслуживания или когда повреждения произошли в процессе транспортировки, погрузочно-разгрузочных работ, складирования. Недостаточное техническое обслуживание: На срок службы продукции влияют условия, в которых она эксплуатируется, а также уход и техническое обслуживание, который она получает согласно инструкции по эксплуатации. Техническое обслуживание продукции (регулировка, чистка, замена расходных материалов, периодическое обслуживание и прочее), предусмотренное в инструкции по эксплуатации, не является гарантийным обязательством изготовителя (продавца) и оплачивается потребителем по расценкам авторизованного сервисного центра. Информация о технически сложных товарах. Пункт 3 Перечня технически сложных товаров, утвержденного Постановлением Правительства РФ от 10.11.2011 г. № 924 включает тракторы, мотоблоки, мотокультиваторы, машины и оборудование для сельского хозяйства с двигателем внутреннего сгорания (с электродвигателем).

Согласно разъяснению Минпромторга России (письмо от 10.04.2012 г. № 08-693), к указанным машинам и оборудованию относятся: мотокосы, триммеры, кусторезы, газонокосилки, косилки для высокой травы; генераторы (бензиновые и дизельные); мотопомпы, электронасосы; бензопилы и электропилы; мойки высокого давления; дизельные, электрические и газовые нагреватели; снегоочистители роторные, малогабаритные (машины для уборки снега).

ГАРАНТИЙНЫЙ СРОК НЕ УСТАНОВЛИВАЕТСЯ НА:

1. Продукцию и детали продукции, в которые были внесены изменения или модификации, влияющие на безопасность, производительность или долговечность.

2. Ремонтные работы, неисправности и дефекты, возникшие в результате:

- Использования неоригинальных запасных частей и материалов.
- Нарушения инструкций и рекомендаций, указанных в руководстве по эксплуатации, в том числе в результате эксплуатации без надлежащего технического обслуживания;
- Заедания или поломки деталей, вследствие работы с недостаточным количеством смазочных материалов, а также использования несоответствующей марки масла.
- Подтекания карбюраторов, заклинивания клапанов, засорения топливо-проводов или иными неисправностями, вызванные использованием старого (более 30 дней хранения) или загрязненного топлива (бензина, дизельного топлива и т.д.).
- Неквалифицированного ремонта или регулировки присоединяемых деталей или узлов, муфт сцепления, трансмиссий и т.п.
- Повреждения или износа деталей, вызванных попаданием абразива (грязи), из-за неправильной сборки, нерегулярным уходом и нарушением условий эксплуатации.
- Повреждения деталей из-за превышения допустимых оборотов, перегрева, блокировки травой, грязью, мусором, чрезмерной вибрации, вызванной плохим закреплением или неадекватной балансировкой режущего оборудования.

3. Комплектующие и составные части инструмента, аксессуары.

- Все пластиковые/пластмассовые детали, навесное оборудование и пр.
- Детали, подверженные естественному износу (свечи зажигания, накаливания, цепи, шины, фильтры, звездочки, все режущее оборудование, приводные ремни и детали, элементы крепления, натяжения, элементы трансмиссии и ходовой части, шланги, троса, шкивы и культиваторные фрезы).
- Внешние механические, термические, аварийные, кислородные воздействия на инструмент, а также ненормированных нагрузок.
- Техническое обслуживание продукции (регулировка, чистка, замена расходных материалов, периодическое обслуживание и прочее), предусмотренное в инструкции по эксплуатации, не является гарантийным обязательством изготовителя (продавца) и оплачивается потребителем по расценкам авторизованного сервисного центра.

Гарантия исключает действия обстоятельств непреодолимой силы, находящиеся вне контроля производителя.

В соответствии с законом, на данное изделие изготовителем установлен срок службы 10 лет с момента продажи изделия магазином. Правила безопасности и эффективного использования изделия изложены в Инструкции по эксплуатации. По истечении установленного срока службы изготовитель не несет ответственности за безопасность изделия.

В случае несвоевременного извещения о выявленных неисправностях, продавец, импортер или уполномоченная организация вправе отказаться полностью или частично от удовлетворения предъявляемых претензий (ст. 483 ГК РФ).

Использование инструмента потребителем признается акцептом условий настоящего договора присоединения (оферты) по дополнению и уточнению ответственности изготовителя (продавца) в отношении недостатков инструмента (ст. 438 ГК РФ).

Заводской брак определяется экспертной комиссией авторизованного сервисного центра. ■

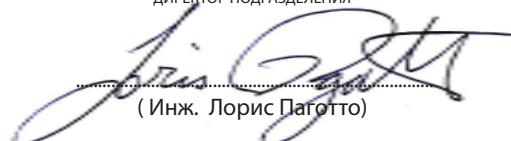
ЕС ДЕКЛАРАЦИЯ О СООТВЕТСТВИИ
(Директива 2006/42/СЕ Приложение II, часть А 2000/14/СЕ Приложение II)

Производитель и владелец технической документации:	ИМЕР Интернешнл S.p.A		
Адрес	виа Сальчето, 53-55, 5306, г. Поджибонси, пров. Сиена, Италия		
Настоящим заявляет, что изделие			
БЕТОНОСМЕСИТЕЛЬ: (Приложение 1 пункт 11 Директива 2000/14/СЕ)	M134 CAIMAN 230B/50Гц	Технические характеристики:	Емкость бака:
			0,134м³
- Серийный номер:			
- Соответствует требованиям Директив 2006/42/СЕ и 2000/14/СЕ, а также действующим применимым нормам Италии.			
- Соответствует положениям следующих директив:	2006/42/СЕ, 2000/14/СЕ		
-Кроме этого, при изготовлении изделия применялись положения (части, пункты) следующих гармонизированных стандартов:	EN ISO 12100-1 EN ISO 12100-2 EN 60204-1 EN 12151 EN ISO 3744		
-Реальный уровень шумовой мощности;	L_{WA} =76 dB(A)		
-Гарантированный уровень шумовой мощности	L_{WA} =79 dB(A)		
-Контроль соответствия проводился в соответствии с процедурой согласно Приложению V Директивы 2000/14/СЕ.			

Поджибонси (Сиена), 09.01.2010

IMER INTERNATIONAL S.p.a

ДИРЕКТОР ПОДРАЗДЕЛЕНИЯ


 (Инж. Лорис Паготто)

Внимание!

Сохраняйте данное руководство в течение всего срока эксплуатации устройства.

Производитель:

ООО «ИМЕР ИНТЕРНЕШНЛ», ул. Сальчето, 55-53036 Поджибонси, пров. Сиена, Италия

Декларация соответствия №: _____

Мы оставляем за собой право на изменение комплектации, технических характеристик и внешнего вида моделей без предварительного уведомления. Срок эксплуатации изделия 10 лет. Гарантийные обязательства указаны в гарантийном талоне.



CAIMAN®

**ТЕХНОЛОГИЧЕСКОЕ ПРЕВОСХОДСТВО.
ПРОФЕССИОНАЛЬНЫЙ РЕЗУЛЬТАТ.**
